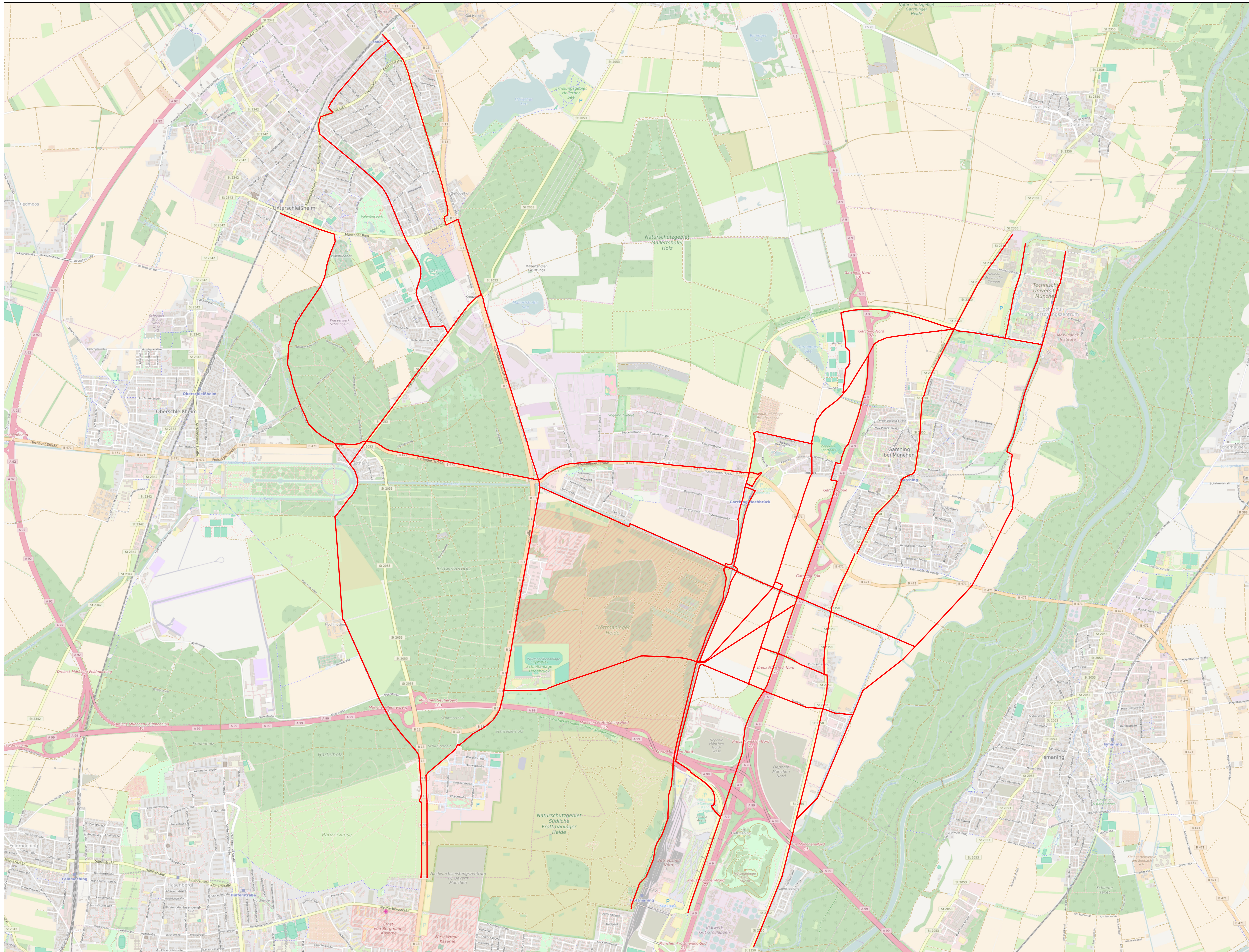




Radschnellverbindungen München - Unterschleißheim/Garching



Legende

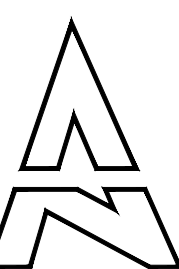
potenzielle Streckenabschnitte



Radschnellverbindungen München - Unterschleißheim/Garching

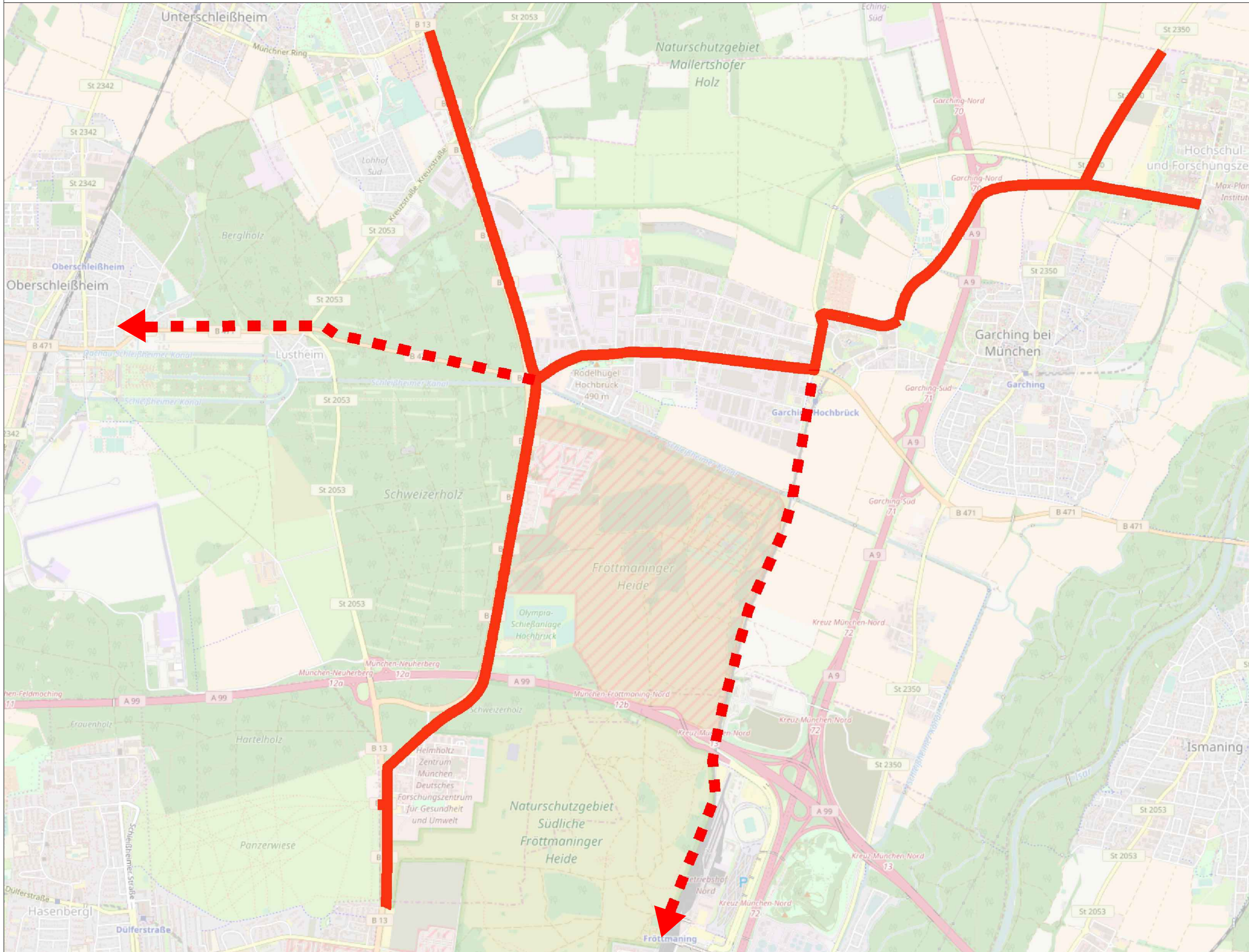
Streckenabschnitte
-Gesamtübersicht-

Maßstab: ohne
München, 17.07.2017





Radschnellverbindungen München - Unterschleißheim/Garching



Legende

Streckenführung



Landkreis München
Radschnellverbindungen
München -
Unterschleißheim/Garching

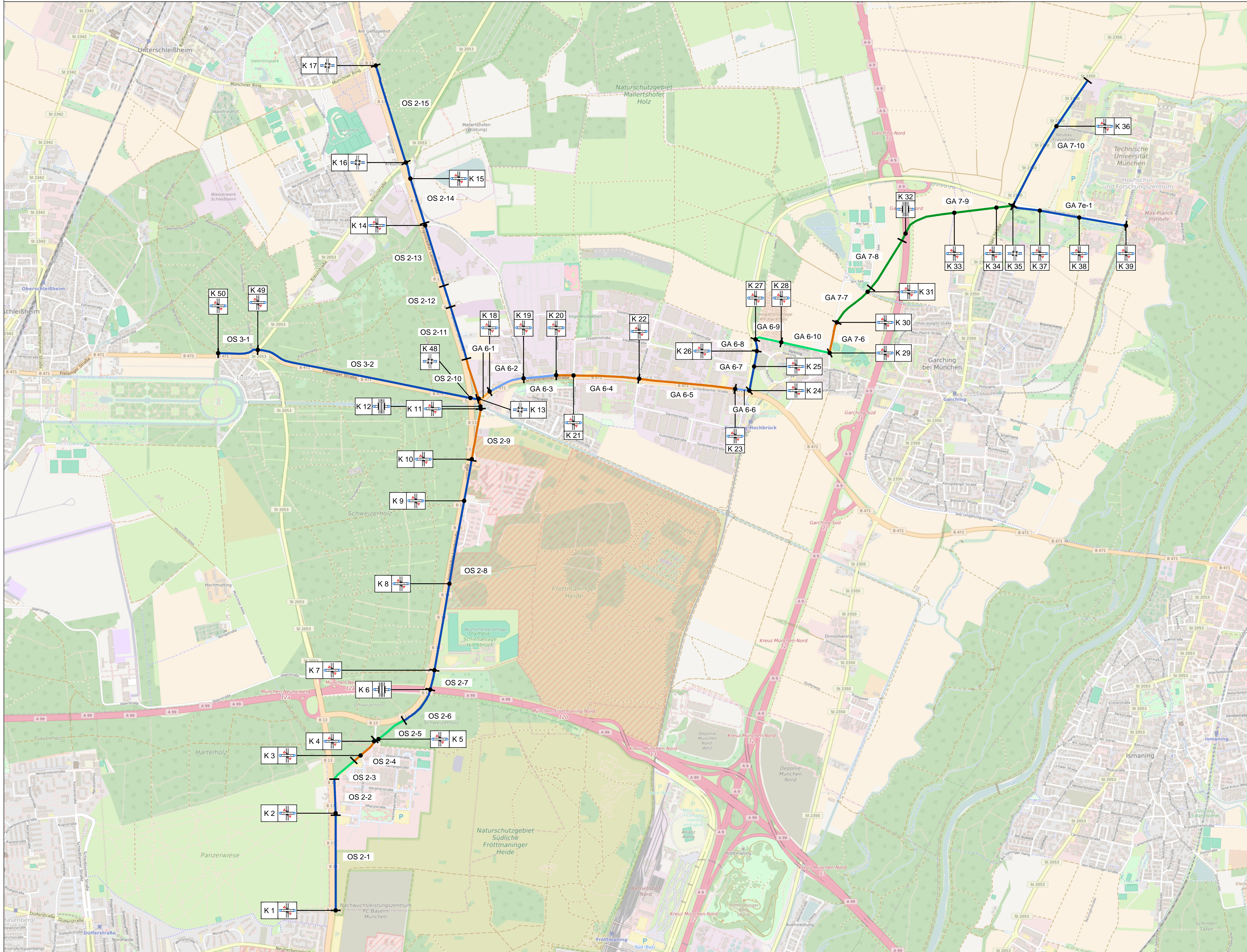
Streckenführung
-Variante 1-

Maßstab: ohne
München, 17.07.2017





Radschnellverbindungen München - Unterschleißheim/Garching



Legende

Führungsform Radschnellverbindung

Streckenabschnitt

- Zweirichtungsradweg, selbstständig geführt, (Radweg 4,0 m, Grünstreifen, Gehweg 2,5 m)
- Zweirichtungsradweg, selbstständig geführt, (Radweg 4,0 m, Gehweg 2,5 m)
- Zweirichtungsradweg, selbstständig geführt, bei eingeschränkter Flächenverfügbarkeit, (Radweg 3,0 m, Gehweg 2,0 m)
- Zweirichtungsradweg, selbstständig geführt, bei eingeschränkter Flächenverfügbarkeit und geringem Fußverkehr (Radweg 4,0 m, mit Zusatz "Fußgänger erlaubt")
- Zweirichtungsradweg, straßenbegleitend, (Radweg 4,0 m, Gehweg 2,5 m)
- Zweirichtungsradweg, straßenbegleitend, bei eingeschränkter Flächenverfügbarkeit, (Radweg 3,0 m, Gehweg 2,0 m)
- beidseitiger Einrichtungsradweg, straßenbegleitend, (Radweg 3,0 m, Gehweg 2,5 m)
- beidseitige Radfahrstreifen (Radfahrstreifen 3,0 m)
- Fahrradstraße
- gem. Fuß- / Radweg im Zweirichtungsverkehr
- beidseitiger Radweg

Knotenpunkt und Querungsstelle

- planfreie Querung
 - Brücke
 - Unterführung
 - Tunnel
- Querung mit Vorrang Radschnellverbindung
 - Verkehrszeichenregelung (z.B. Fahrradstraße)
 - Aufpflasterung (z.B. separater Radweg an Nebenstraßen)
 - Furt (z.B. straßenbegleitender Radweg an Einmündung, die nicht signalisiert sind)
- gleichberechtigte Querungsstelle
 - Kreisverkehr
 - lichtsignal geregelter Knotenpunkt



| Kennung | Streckenabschnitt | Baulasträger | Länge | Bestand | Planung | Maßnahmenform | Beleuchtung erforderlich | Grunderwerb erforderlich | Kostenschätzung |
|---------|--|------------------------------|---------|--|--|--|--------------------------|--------------------------|-----------------|
| OS 2-1 | Ingolstädter Landstraße (B 13) von: Stadtgrenze LHM bis: Gerlachstraße | Bundesstraßen- verwaltung | 734 m | zul. V. = 70 km/h bzw. 100 km/h QS: FB 11,2 ; MS 4,0 ; FB 11,2 ; GR 4,1 ; F+R 2,5 ; GR 1,7 | Ffm.: Zweirichtungsradweg, straßenbegleitend Ma.: einseitiger Umbau QS: MS 4,0 ; FB 11,2 ; ST 1,3 ; R 4,0 ; G 2,5 ; BK 0,5 | Ausbau im vorhandenen Straßenraum | ja | nein | 816.575,00 € |
| OS 2-2 | Ingolstädter Landstraße (B 13) von: Gerlachstraße bis: Abzweig gem. Fuß-/Radweg | Bundesstraßen- verwaltung | 278 m | zul. V. = 70 km/h bzw. 100 km/h QS: FB 11,2 ; MS 4,0 ; FB 11,2 ; GR 3,6 ; F+R 4,0 ; GR 2,9 | Ffm.: Zweirichtungsradweg, straßenbegleitend Ma.: einseitiger Umbau QS: FB 11,2 ; MS 4,0 ; FB 11,2 ; ST 3,5 ; R 4,0 ; G 2,5 ; BK 0,5 | Ausbau im vorhandenen Straßenraum | ja | nein | 278.000,00 € |
| OS 2-3 | gem. Fuß-/Radweg von: Ingolstädter Landstr. (B 13) bis: Gerlachstraße | Bundesstraßen- verwaltung | 211 m | gem. Fuß-/Radweg QS: F+R 3,8 ; POT: 10,2 | Ffm.: Zweirichtungsradweg, selbstständig geführt QS: R 4,0 ; G 2,5 | Ausbau vorhandener Weg | ja | nein | 229.990,00 € |
| OS 2-4 | Zubringer Ingolstädter Landstr. von: Gerlachstraße bis: Waldweg | Bundesstraßen- verwaltung | 229 m | zul. V. = 50 km/h ; asphaltiert QS: FB 8,3 ; Parken am Fahrbahnrand | Ffm.: Fahrradstraße Ma.: Zusatz Kfz und Anlieger frei QS: FB 5,05 ; ST 0,75 ; P 2,5 | Markierung / Beschilderung | ja | nein | 37.785,00 € |
| OS 2-5 | Waldweg von: Zubringer Ingolstädter Landstraße bis: Ingolstädter Landstraße (B 13) | Bundesstraßen- verwaltung | 277 m | Waldweg ; asphaltiert QS: Weg 7,0 ; GR 2,5 ; F+R 2,5 | Ffm.: Zweirichtungsradweg, selbstständig geführt QS: R 7,0 ; GR 2,5 ; G 2,5 | Ausbau vorhandener Weg | ja | nein | 221.000,00 € |
| OS 2-6 | Ingolstädter Landstraße (B 13) von: Waldweg bis: Überführung A 99 | Bundesstraßen- verwaltung | 323 m | gem. Fuß- und Radweg QS: F+R 2,5 | Ffm.: Zweirichtungsradweg, straßenbegleitend QS: FB ; GR >= 1,5 ; R 4,0 ; G 2,5 | Ausbau vorhandener Weg / Rodung + Böschungsanpassung | ja | nein | 1.724.012,50 € |
| OS 2-7 | Ingolstädter Landstraße (B 13) von: Überführung A 99 bis: Zufahrt Olympia-Schießanlage | Bundesstraßen- verwaltung | 159 m | QS: FB ; GR 3,0 ; F+R 2,5 | Ffm.: Zweirichtungsradweg, straßenbegleitend QS: FB ; GR >= 1,5 ; R 4,0 ; G 2,5 | Ausbau vorhandener Weg / Rodung + Böschungsanpassung | ja | nein | 848.662,50 € |
| OS 2-8 | Ingolstädter Landstraße (B 13) von: Zufahrt Olympia-Schießanlage bis: Zufahrt Kaserne (Nord) | Bundesstraßen- verwaltung | 1.637 m | zul. V. = 70 km/h bzw. 100 km/h QS: FB 8,4 ; MS 4,0 ; FB 8,4 ; GR 3,1 ; F+R 2,5 ; GR 4,25 | Ffm.: Zweirichtungsradweg, straßenbegleitend QS: FB 8,4 ; MS 4,0 ; FB 8,4 ; ST 2,95 ; R 4,0 ; G 2,5 ; BK 0,5 | Ausbau im vorhandenen Straßenraum | ja | nein | 1.843.412,50 € |
| OS 2-9 | Ingolstädter Landstraße (B 13) von: Zufahrt Kaserne (Nord bis: Hohe-Brücken-Straße | Bundesstraßen- verwaltung | 403 m | Straße ; asphaltiert QS: 5,5 | Ffm.: Fahrradstraße Ma.: Zusatz KFZ und Anlieger frei QS: 5,5 | Markierung / Beschilderung | nein | nein | 26.195,00 € |
| OS 2-10 | Ingolstädter Landstraße (B 13) von: Hohe-Brücken-Straße bis: Autoverwertung Rottegger | Bundesstraßen- verwaltung | 401 m | zul. V. = 30 km/h, asphaltiert QS: 7,0 | Ffm.: Fahrradstraße Ma.: Zusatz KFZ und Anlieger frei QS: 7,0 | Markierung / Beschilderung | ja | nein | 66.165,00 € |
| OS 2-11 | Ingolstädter Landstraße (B 13) von: Autoverwertung Rottegger bis: Zufahrt Privatgelände 1 | Bundesstraßen- verwaltung | 419 m | Anlieger frei, asphaltiert QS: FB 8,4 ; MS 4,0 ; FB 8,4 ; GR 3,1 ; FB 4,6 ; BK 0,9 | Ffm.: Zweirichtungsradweg, straßenbegleitend Ma.: Anlieger frei QS: FB 8,4 ; MS 4,0 ; FB 7,85 ; GR 1,75 ; R 4,0 ; G 2,5 ; BK 0,9 | Ausbau im vorhandenen Straßenraum | ja | nein | 1.927.400,00 € |
| OS 2-12 | Ingolstädter Landstraße (B 13) von: Zufahrt Privatgelände 1 bis: Zufahrt Privatgelände 2 | Bundesstraßen- verwaltung | 172 m | Anlieger frei, asphaltiert QS: FB 8,4 ; MS 4,0 ; FB 8,4 ; GR 3,1 ; FB 3,1 | Ffm.: Zweirichtungsradweg, straßenbegleitend Ma.: Anlieger frei QS: FB 8,4 ; MS 3,35 ; FB 7,0 ; GR 1,75 ; R 4,0 ; G 2,5 | Ausbau im vorhandenen Straßenraum | ja | nein | 743.900,00 € |
| OS 2-13 | Ingolstädter Landstraße (B 13) von: Zufahrt Privatgelände 2 bis: Carl-von-Linde-Straße | Bundesstraßen- verwaltung | 504 m | Anlieger frei, asphaltiert QS: FB 8,4 ; MS 4,0 ; FB 8,4 ; GR 3,1 ; FB 3,2 ; Mauer | Ffm.: Zweirichtungsradweg, straßenbegleitend Ma.: Anlieger frei QS: FB 8,4 ; MS 3,45 ; FB 7,0, GR 1,75 ; R 4,0 ; G 2,5 ; Mauer | Ausbau im vorhandenen Straßenraum | ja | nein | 2.167.200,00 € |
| OS 2-14 | Ingolstädter Landstraße (B 13) von: Carl-von-Linde-Straße bis: ST 2053 | Bundesstraßen- verwaltung | 489 m | QS: FB 8,4 ; MS 2,0 ; FB 11,2 ; GR 3,1 ; F+R 2,2 ; GR 1,5 ; FB 6,5 | Ffm.: Zweirichtungsradweg, straßenbegleitend QS: FB 8,4 ; MS 1,25 ; FB 9,75 ; GR 1,75 ; R 4,0 ; G 2,5 ; ST 0,75 ; FB 6,5 | Ausbau im vorhandenen Straßenraum | ja | nein | 2.555.025,00 € |
| OS 2-15 | Ingolstädter Landstraße (B 13) von: ST 2053 bis: Münchner Ring | Bundesstraßen- verwaltung | 784 m | QS: FB 8,4 ; MS 4,0 ; FB 8,4 ; GR 3,7 ; F+R 2,5 ; GR 3,8 ; Bahnlinie | Ffm.: Zweirichtungsradweg, straßenbegleitend QS: FB 8,4 ; MS 1,35 ; FB 7,0 ; GR 1,75 ; R 4,0 ; G 2,5 ; GR 3,8 ; Bahnlinie | Ausbau im vorhandenen Straßenraum | ja | nein | 3.978.800,00 € |
| GA 6-1 | Schleißheimer Straße (B 471) von: Ingolstädter Landstr. (B 13) bis: TÜV Süd | Bundesstraßen- verwaltung | 99 m | zul. V. = 60 km/h QS: G 1,0 ; FB 8,0 | Ffm.: gemeinsamer Fuß-/ Radweg im Zweirichtungsverkehr QS: F+R 2,5 ; FB 6,5 | Ausbau im vorhandenen Straßenraum | nein | nein | 88.625,00 € |
| GA 6-2 | Schleißheimer Straße (B 471) von: TÜV Süd bis: Carl-von-Linde-Straße | Bundesstraßen- verwaltung | 284 m | zul. V. = 60 km/h QS: G (Radfahrer frei) 2,5 ; GR 2,5 ; FB 11,0 | Ffm.: Zweirichtungsradweg, straßenbegleitend bei eingeschränkter Flächenverfügbarkeit QS: G 2,0 ; R 3,0 ; ST 0,75 ; FB 10,25 | Ausbau im vorhandenen Straßenraum | nein | nein | 479.250,00 € |

| Kennung | Streckenabschnitt | Baulastträger | Länge | Bestand | Planung | Maßnahmenform | Beleuchtung erforderlich | Grunderwerb erforderlich | Kostenschätzung |
|---------|---|------------------------------|---------|---|--|---|--------------------------|--------------------------|-----------------|
| GA 6-3 | Schleißheimer Straße (B 471) von: Carl-von-Linde-Straße bis: Robert-Bosch-Straße | Bundesstraßen- verwaltung | 253 m | zul. V. = 50 km/h QS: F+R 2,5 ; GR 2,5 ; FB 7,5 | Ffm.: Zweirichtungsradweg, straßenbegleitend bei eingeschränkter Flächenverfügbarkeit QS: G 2,0 ; R 3,0 ; ST 0,75 ; FB 6,75 | Ausbau im vorhandenen Straßenraum | nein | nein | 426.937,50 € |
| GA 6-4 | Schleißheimer Straße (B 471) von: Robert-Bosch-Straße bis: Lilienthalstraße | Stadt Garching | 640 m | zul. V. = 50 km/h ; Parken am Fahrbahnrand QS: F+R 2,5 ; GR 2,5 ; FB ; GR ; FB 6,0 | Ffm.: Fahrradstraße Ma.: Zusatz KFZ frei, Reduktion zul. V. auf 30 km/h, Parken unterbinden QS: F+R 2,5 ; GR 2,5 ; FB ; GR ; FB 6,0 | Markierung / Beschilderung | nein | nein | 41.600,00 € |
| GA 6-5 | Schleißheimer Straße (B 471) von: Lilienthalstraße bis: Beginn Parallelerschließung | Stadt Garching | 744 m | zul. V. = 50 km/h ; Parken am Fahrbahnrand QS: FB 6,0 ; GR 2,5 ; FB 7,5 ; GR 2,5 ; FB 6,0 | Ffm.: Fahrradstraße Ma.: Zusatz KFZ frei, Reduktion zul. V. auf 30 km/h, Parken unterbinden QS: FB 6,0 ; GR 2,5 ; FB 7,5 ; GR 2,5 ; FB 6,0 | Markierung / Beschilderung | nein | nein | 48.360,00 € |
| GA 6-6 | Schleißheimer Straße (B 471) von: Beginn Parallelerschließung bis: Zeppelinstraße | Bundesstraßen- verwaltung | 105 m | zul. V. = 50 km/h QS: F+R 2,7 ; GR 2,6 ; FB ; GR 2,6 ; F+R 2,7 | Ffm.: Zweirichtungsradweg, straßenbegleitend bei eingeschränkter Flächenverfügbarkeit Ma.: einseitiger Umbau QS: F+R 2,7 ; GR 2,6 ; FB ; ST 0,75 ; R 3,0 ; G 2,0 | Ausbau im vorhandenen Straßenraum | nein | nein | 177.187,50 € |
| GA 6-7 | Zeppelinstraße von: Schleißheimer Straße (B 471) bis: Parkring | Stadt Garching | 315 m | zul. V. = 50 km/h QS: G 2,5 ; FB 7,5 ; GR | Ffm.: Zweirichtungsradweg, straßenbegleitend QS: G 2,5 ; FB 7,5 ; ST 0,75 ; R 4,0 ; G 2,5 | Ausbau im vorhandenen Straßenraum | nein | ja | 454.781,25 € |
| GA 6-8 | Dieselstraße von: Parkring bis: Schafweideweg | Stadt Garching | 92 m | zul. V. = 50 km/h QS: FB 8,0 ; GR | Ffm.: Zweirichtungsradweg, straßenbegleitend QS: FB 8,0 ; ST 0,75 ; R 4,0 ; G 2,5 | Ausbau im vorhandenen Straßenraum | ja | ja | 123.050,00 € |
| GA 6-9 | Schafweideweg von: Umgehungsstraße bis: Abzweig Parkring | Stadt Garching | 208 m | Wirtschaftsweg ; asphaltiert QS: FB 3,0 ; POT: 6,5 | Ffm.: Zweirichtungsradweg, selbstständig geführt QS: R 4,0 ; G 2,5 | Ausbau vorhandener Weg | ja | nein | 223.600,00 € |
| GA 6-10 | Schafweideweg von: Abzweig Parkring bis: Am See | Stadt Garching | 383 m | Wirtschaftsweg ; asphaltiert QS: G 1,4 ; P 2,2 ; FB 4,4 ; GR > 4,0 ; WW 3,0 | Ffm.: Zweirichtungsradweg, selbstständig geführt QS: G 1,4 ; P 2,2 ; FB 4,4 ; GR > 3,0 ; R 4,0 | Ausbau vorhandener Weg | nein | nein | 258.525,00 € |
| GA 7-6 | Am See von: Schafweideweg bis: Abzweig neue Wegeverbindung | Stadt Garching | 245 m | zul. V. = 50 km/h QS: G 1,2 ; GR 1,1 ; FB 4,7 | Ffm.: Fahrradstraße Ma.: Zusatz KFZ frei, Reduktion zul. V. auf 30 km/h QS: G 1,2 ; GR 1,1 ; FB 4,7 | Markierung / Beschilderung | ja | nein | 40.425,00 € |
| GA 7-7 | Neue Wegeverbindung von: Am See bis: Abzweig Rtg. Garching | Stadt Garching | 377 m | keine Wegeverbindung vorhanden | Ffm.: Zweirichtungsradweg, selbstständig geführt mit Trennung Rad- und Fußverkehr durch Grünstreifen QS: R 4,0 ; GR 1,25 ; G 2,5 | Neutrassierung | ja | ja | 611.243,75 € |
| GA 7-8 | Neue Wegeverbindung von: Abzweig Rtg. Garching bis: Überführung A 9 | Stadt Garching | 437 m | keine Wegeverbindung vorhanden | Ffm.: Zweirichtungsradweg, selbstständig geführt mit Trennung Rad- und Fußverkehr durch Grünstreifen QS: R 4,0 ; GR 1,25 ; G 2,5 | Neutrassierung | ja | ja | 757.156,25 € |
| GA 7-9 | Neue Wegeverbindung von: Überführung A 9 bis: Freisinger Straße | Stadt Garching | 949 m | keine Wegeverbindung vorhanden | Ffm.: Zweirichtungsradweg, selbstständig geführt mit Trennung Rad- und Fußverkehr durch Grünstreifen QS: R 4,0 ; GR 1,25 ; G 2,5 | Neutrassierung | ja | ja | 1.714.131,25 € |
| GA 7-10 | Freisinger Landstraße (ST 2350) von: Ludwig-Prandtl-Straße bis: Stadtgrenze | Bundesstraßen- verwaltung | 1.125 m | zul. V. = 100 km/h QS: FB 8,5 | Ffm.: Zweirichtungsradweg, straßenbegleitend QS: G 2,5 ; R 4,0 ; GR 1,75 ; FB 8,5 | Ausbau im vorhandenen Straßenraum | ja | ja | 1.589.062,50 € |
| GA 7e-1 | Ludwig-Prandtl-Straße von: Freisinger Landstraße bis: Boltzmannstraße | Stadt Garching | 883 m | zul. V. = 50 km/h QS: GR ; FR 2,5 ; GR ; FB 7,5 POT. zwischen Bäumen: 7,8 | Ffm.: Zweirichtungsradweg, straßenbegleitend QS: BK 0,5 ; G 2,5 ; R 4,0 ; BK 0,8 ; GR ; FB 7,5 | Ausbau im vorhandenen Straßenraum | ja | nein | 982.337,50 € |

Abkürzungen:

| | | | |
|------|------------------|-----|-----------------------------|
| OS | Oberschleißheim | FB | Fahrbahn |
| US | Unterschleißheim | P | Parken |
| GA | Garching | G | Gehweg |
| Ffm. | Führungsform | R | Radweg |
| Ma. | Maßnahmen | F/R | getrennter Fuß- und Radweg |
| QS | Querschnitt | F+R | gemeinsamer Fuß- und Radweg |
| POT | Potenzial | BK | Bankett |
| WW | Wirtschaftsweg | ST | Sicherheitstrennstreifen |
| | | GR | Grünstreifen |
| | | MS | Mittelstreifen |



| Kennung | Bezeichnung / Lage | Baulasträger | Bestand | Planung (Führungsform) | Maßnahmenform | Kostenschätzung |
|---------|--|-------------------------|---|--|--|-----------------|
| K1 | Ingolstädter Landstraße (B 13) / Zufahrt Nachwuchsleistungszentrum FC Bayern München | Bundesstraßenverwaltung | lichtsignalgeregelter Knoten | Führungsform (Ffm.): Querungsstelle mit Vorrang Radschnellverbindung | Anpassung Lichtsignalanlage (LSA) | 135.000,00 € |
| K2 | Ingolstädter Landstraße (B 13) / Zufahrt Bundesamt für Strahlenschutz | Bundesstraßenverwaltung | lichtsignalgeregelter Knoten | Ffm.: Querungsstelle mit Vorrang Radschnellverbindung | Anpassung LSA | 135.000,00 € |
| K3 | Zubringer Ingolstädter Landstraße / Zufahrt Bundesamt für Strahlenschutz | Bundesstraßenverwaltung | vorfahrtgeregelter Knoten ; Bevorrechtigung Zubringer Ingolstädter Landstraße | Ffm.: Querungsstelle mit Vorrang Radschnellverbindung | Markierung / Beschilderung | 5.000,00 € |
| K4 | Zubringer Ingolstädter Landstraße / Waldweg | Bundesstraßenverwaltung | vorfahrtgeregelter Knoten ; Bevorrechtigung Zubringer Ingolstädter Landstraße | Ffm.: Querungsstelle mit Vorrang Radschnellverbindung | Anpassung / Materialwechsel | 35.000,00 € |
| K5 | Waldwegekreuzung nördlich Bundesamt für Strahlenschutz | Bundesstraßenverwaltung | vorfahrtgeregelter Knoten ; "Rechts vor links" | Ffm.: Querungsstelle mit Vorrang Radschnellverbindung | Markierung / Beschilderung | 5.000,00 € |
| K6 | Ingolstädter Landstraße (B 13) / Überführung A 99 | Bundesstraßenverwaltung | Überführung A 99 | Ffm.: planfreie Querungsstelle (Brücke) | Erweiterung Brückenbauwerk | 1.323.000,00 € |
| K7 | Ingolstädter Landstraße (B 13) / Olympia-Schießanlage Hochbrück | Bundesstraßenverwaltung | vorfahrtgeregelter Knoten; Bevorrechtigung Ingolstädter Landstraße | Ffm.: Querungsstelle mit Vorrang Radschnellverbindung | Furt (Markierung / Beschilderung) | 5.000,00 € |
| K8 | Ingolstädter Landstraße (B 13) / Abzweig Fröttmaninger Heide | Bundesstraßenverwaltung | vorfahrtgeregelter Knoten; Bevorrechtigung Ingolstädter Landstraße | Ffm.: Querungsstelle mit Vorrang Radschnellverbindung | Furt (Markierung/Beschilderung) | 5.000,00 € |
| K9 | Ingolstädter Landstraße (B 13) / Zufahrt Kaserne (Süd) | Bundesstraßenverwaltung | vorfahrtgeregelter Knoten; Bevorrechtigung Ingolstädter Landstraße | Ffm.: Querungsstelle mit Vorrang Radschnellverbindung | Furt (Markierung/Beschilderung) | 5.000,00 € |
| K10 | Ingolstädter Landstraße (B 13) / Zufahrt Kaserne (Nord) | Bundesstraßenverwaltung | vorfahrtgeregelter Knoten; Bevorrechtigung Ingolstädter Landstraße | Ffm.: Querungsstelle mit Vorrang Radschnellverbindung | Furt (Markierung/Beschilderung) | 5.000,00 € |
| K11 | Ingolstädter Landstraße / Hohe-Brücken-Straße | Bundesstraßenverwaltung | vorfahrtgeregelter Knoten ; Anbindung gem. Fuß-/Radweg an Verkehrsstraße | Ffm.: Querungsstelle mit Vorrang Radschnellverbindung | Markierung / Beschilderung | 5.000,00 € |
| K12 | gem. Fuß-/Radweg / Überführung Isar-Schleißheimer-Kanal | Bundesstraßenverwaltung | Brücke (Isar-Schleißheimer-Kanal) | Ffm.: planfreie Querungsstelle (Brücke) | Erweiterung Brückenbauwerk | 315.000,00 € |
| K13 | Schleißheimer Straße (B 471) / Ingolstädter Landstraße (B 13) | Bundesstraßenverwaltung | lichtsignalgeregelter Knoten | Ffm.: gleichberechtigte Querungsstelle | Anpassung LSA, Teilumbau Knoten (groß) | 332.500,00 € |
| K14 | Ingolstädter Landstraße (B 13) / Ingolstädter Landstraße | Bundesstraßenverwaltung | vorfahrtgeregelter Knoten ; Anbindung gem. Fuß-/Radweg an Verkehrsstraße | Ffm.: Querungsstelle mit Vorrang Radschnellverbindung | Anpassung Knoten, Materialwechsel | 35.000,00 € |



| Kennung | Bezeichnung / Lage | Baulasträger | Bestand | Planung (Führungsform) | Maßnahmenform | Kostenschätzung |
|---------|---|-------------------------|--|---|--|-----------------|
| K15 | Ingolstädter Landstraße (B 13) / Franz-Lehner-Straße | Bundesstraßenverwaltung | lichtsignalgeregelter Knoten | Ffm.: Querungsstelle mit Vorrang Radschnellverbindung | Anpassung LSA, Teilumbau Knoten (mittel) | 275.000,00 € |
| K16 | Ingolstädter Landstraße (B 13) / St 2053 | Bundesstraßenverwaltung | lichtsignalgeregelter Knoten | Ffm.: gleichberechtigte Querungsstelle | Anpassung LSA, Teilumbau Knoten (groß) | 332.500,00 € |
| K17 | Ingolstädter Landstraße (B 13) / Münchner Ring | Bundesstraßenverwaltung | lichtsignalgeregelter Knoten | Ffm.: gleichberechtigte Querungsstelle | Anpassung LSA, Teilumbau Knoten (groß) | 332.500,00 € |
| K18 | Schleißheimer Straße (B 471) / Zufahrt TÜV Süd | Bundesstraßenverwaltung | vorfahrtgeregelter Knoten ; Bevorrechtigung B 471 | Ffm.: Querungsstelle mit Vorrang Radschnellverbindung | Furt (Markierung / Beschilderung) | 5.000,00 € |
| K19 | Schleißheimer Straße (B 471) / Carl-von-Linde-Straße | Bundesstraßenverwaltung | vorfahrtgeregelter Knoten ; Bevorrechtigung B 471 | Ffm.: Querungsstelle mit Vorrang Radschnellverbindung | Furt, Teilumbau Knoten (klein) | 95.000,00 € |
| K20 | Schleißheimer Straße (B 471) / Robert-Bosch-Straße | Stadt Garching | vorfahrtgeregelter Knoten ; Bevorrechtigung Schleißheimer Straße | Ffm.: Querungsstelle mit Vorrang Radschnellverbindung | Anpassung / Materialwechsel | 35.000,00 € |
| K21 | Schleißheimer Straße (B 471) / Mallertshofener Straße | Stadt Garching | vorfahrtgeregelter Knoten ; Bevorrechtigung Schleißheimer Straße | Ffm.: Querungsstelle mit Vorrang Radschnellverbindung | Markierung / Beschilderung | 5.000,00 € |
| K22 | Schleißheimer Straße (B 471) / Lilienthalstraße | Stadt Garching | vorfahrtgeregelter Knoten ; Bevorrechtigung Lilienthalstraße | Ffm.: Querungsstelle mit Vorrang Radschnellverbindung | Anpassung / Materialwechsel | 35.000,00 € |
| K23 | Schleißheimer Straße (B 471) / Beginn Radweg | Bundesstraßenverwaltung | vorfahrtgeregelter Knoten ; Bevorrechtigung Schleißheimer Straße | Ffm.: Querungsstelle mit Vorrang Radschnellverbindung | Anpassung / Materialwechsel | 35.000,00 € |
| K24 | Schleißheimer Straße (B 471) / Zeppelinstraße | Bundesstraßenverwaltung | lichtsignalgeregelter Knoten | Ffm.: Querungsstelle mit Vorrang Radschnellverbindung | Anpassung LSA, Teilumbau Knoten (groß) | 332.500,00 € |
| K25 | Zeppelinstraße / Dieselstraße | Stadt Garching | vorfahrtgeregelter Knoten ; Bevorrechtigung Zeppelinstraße | Ffm.: Querungsstelle mit Vorrang Radschnellverbindung | keine | keine |
| K26 | Dieselstraße / Parkring | Stadt Garching | kleiner Kreisverkehr | Ffm.: Querungsstelle mit Vorrang Radschnellverbindung | Furt (Markierung/Beschilderung) | 5.000,00 € |
| K27 | Umgehungsstraße / Schafweideweg | Stadt Garching | vorfahrtgeregelter Knoten ; Bevorrechtigung Umgehungsstraße | Ffm.: Querungsstelle mit Vorrang Radschnellverbindung | Anpassung / Materialwechsel | 35.000,00 € |
| K28 | Schafweideweg / Parkring | Stadt Garching | vorfahrtgeregelter Knoten ; "Rechts vor links" | Ffm.: Querungsstelle mit Vorrang Radschnellverbindung | Markierung / Beschilderung | 5.000,00 € |
| K29 | Schafweideweg / Am See | Stadt Garching | vorfahrtgeregelter Knoten ; "Rechts vor links" | Ffm.: Querungsstelle mit Vorrang Radschnellverbindung | Anpassung / Materialwechsel | 35.000,00 € |
| K30 | Am See / Neue Wegeverbindung (Süd) | Stadt Garching | derzeit kein Knotenpunkt vorhanden | Ffm.: Querungsstelle mit Vorrang Radschnellverbindung | Anpassung / Materialwechsel | 35.000,00 € |

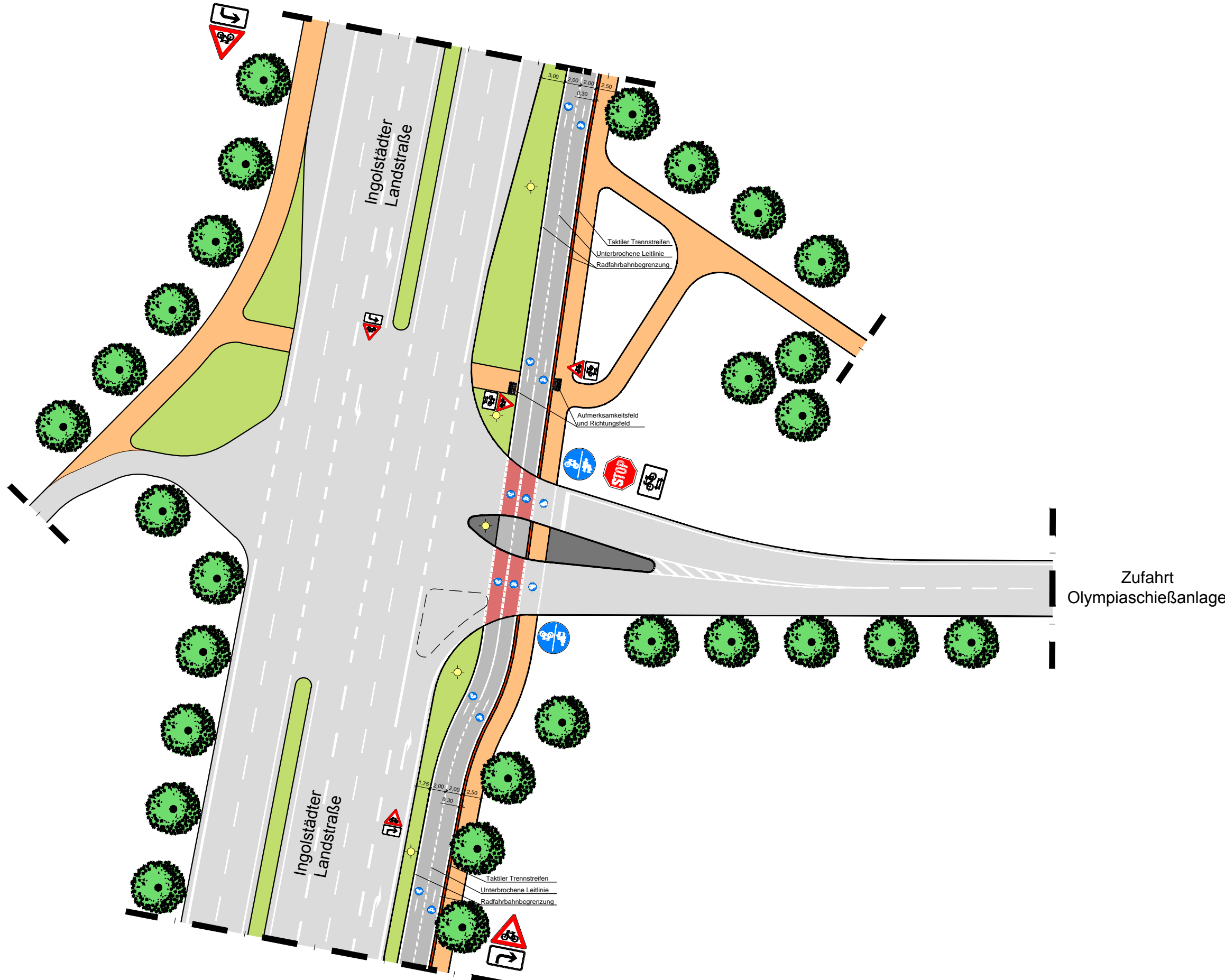


| Kennung | Bezeichnung / Lage | Baulasträger | Bestand | Planung (Führungsform) | Maßnahmenform | Kostenschätzung |
|---------|---|------------------------------|--|---|---|-----------------|
| K31 | Am See / Neue Wegeverbindung (Nord) | Stadt Garching | vorfahrtgeregelter Knoten ; "Rechts vor links" | Ffm.: Querungsstelle mit Vorrang Radschnellverbindung | Anpassung / Materialwechsel | 35.000,00 € |
| K32 | Neue Wegeverbindung / Überführung A 9 | Stadt Garching | derzeitig keine Brücke vorhanden | Ffm.: planfreie Querungsstelle (Brücke) | Neubau | 4.725.000,00 € |
| K33 | Neue Wegeverbindung / Edinger Weg | Stadt Garching | derzeitig kein Knotenpunkt vorhanden | Ffm.: Querungsstelle mit Vorrang Radschnellverbindung | Markierung / Beschilderung | 5.000,00 € |
| K34 | neue Wegeverbindung / Wirtschaftsweg westl. St 2350 | Stadt Garching | derzeit keine Knotenpunkt vorhanden | Ffm.: Querungsstelle mit Vorrang Radschnellverbindung | Markierung / Beschilderung | 5.000,00 € |
| K35 | Freisinger Landstraße (St 2350) / Ludwig-Prandtl-Straße | Bundesstraßen- verwaltung | lichtsignalgeregelter Knoten | Ffm.: gleichberechtigte Querungsstelle | Anpassung LSA / Teilumbau Knoten (groß) | 332.500,00 € |
| K36 | Freisinger Landstraße (St 2350) / Lichtenbergstraße | Bundesstraßen- verwaltung | lichtsignalgeregelter Knoten | Ffm.: Querungsstelle mit Vorrang Radschnellverbindung | Anpassung LSA, Teilumbau Knoten (mittel) | 275.000,00 € |
| K37 | Ludwig-Prandtl-Straße / Römerhofweg | Stadt Garching | vorfahrtgeregelter Knoten / Bevorrechtigung Ludwig-Prandtl-Straße | Ffm.: Querungsstelle mit Vorrang Radschnellverbindung | Furt (Markierung / Beschilderung) | 5.000,00 € |
| K38 | Ludwig-Prandtl-Straße / Schranerweg | Stadt Garching | vorfahrtgeregelter Knoten ; Bevorrechtigung Ludwig-Prandtl-Straße | Ffm.: Querungsstelle mit Vorrang Radschnellverbindung | Furt (Markierung / Beschilderung) | 5.000,00 € |
| K39 | Ludwig-Prandtl-Straße / Hans-Kopfermann-Straße | Stadt Garching | vorfahrtgeregelter Knoten ; Bevorrechtigung Ludwig-Prandtl-Straße | Ffm.: Querungsstelle mit Vorrang Radschnellverbindung | Furt (Markierung / Beschilderung) | 5.000,00 € |
| K48 | Freisinger Straße (B 471) / Ingolstädter Landstraße (B 13) | Bundesstraßen- verwaltung | lichtsignalgeregelter Knoten | Ffm.: gleichberechtigte Querungsstelle | Anpassung LSA / Teilumbau Knoten (groß) | 332.500,00 € |
| K49 | Freisinger Straße (B 471) / Kreuzstraße | Bundesstraßen- verwaltung | Kreisverkehr | Ffm.: Querungsstelle mit Vorrang Radschnellverbindung | Furt (Markierung / Beschilderung) | 5.000,00 € |
| K50 | Freisinger Straße (B 471) / Waldweg | Bundesstraßen- verwaltung | vorfahrtgeregelter Knoten; Bevorrechtigung Freisinger Straße | Ffm.: Querungsstelle mit Vorrang Radschnellverbindung | Furt (Markierung / Beschilderung) | 5.000,00 € |



Radschnellverbindungen

München - Unterschleißheim/Garching



Legende

Flächennutzung

- Gebäude
- Radschnellverbindung
- Kfz-Verkehrsfläche
- Pflasterfläche
- Fahrbahnleiter
- Fußgängerverkehrsfläche
- Grünfläche / Pflanzbeet

Sonstiges

- Fahrradstraße
- Getrennter Fuß- und Radweg
- Gemeinsamer Fuß- und Radweg
- Sonderweg Radfahrer
- Halt! Vorfahrt gewähren!
- Radverkehr
- Radfahrer kreuzen von rechts und links
- Lichtsignal geregelter Knotenpunkt
- Leuchte

Landkreis München

Planungsempfehlung

K 7: B 13 / Zufahrt

Olympiaschießanlage

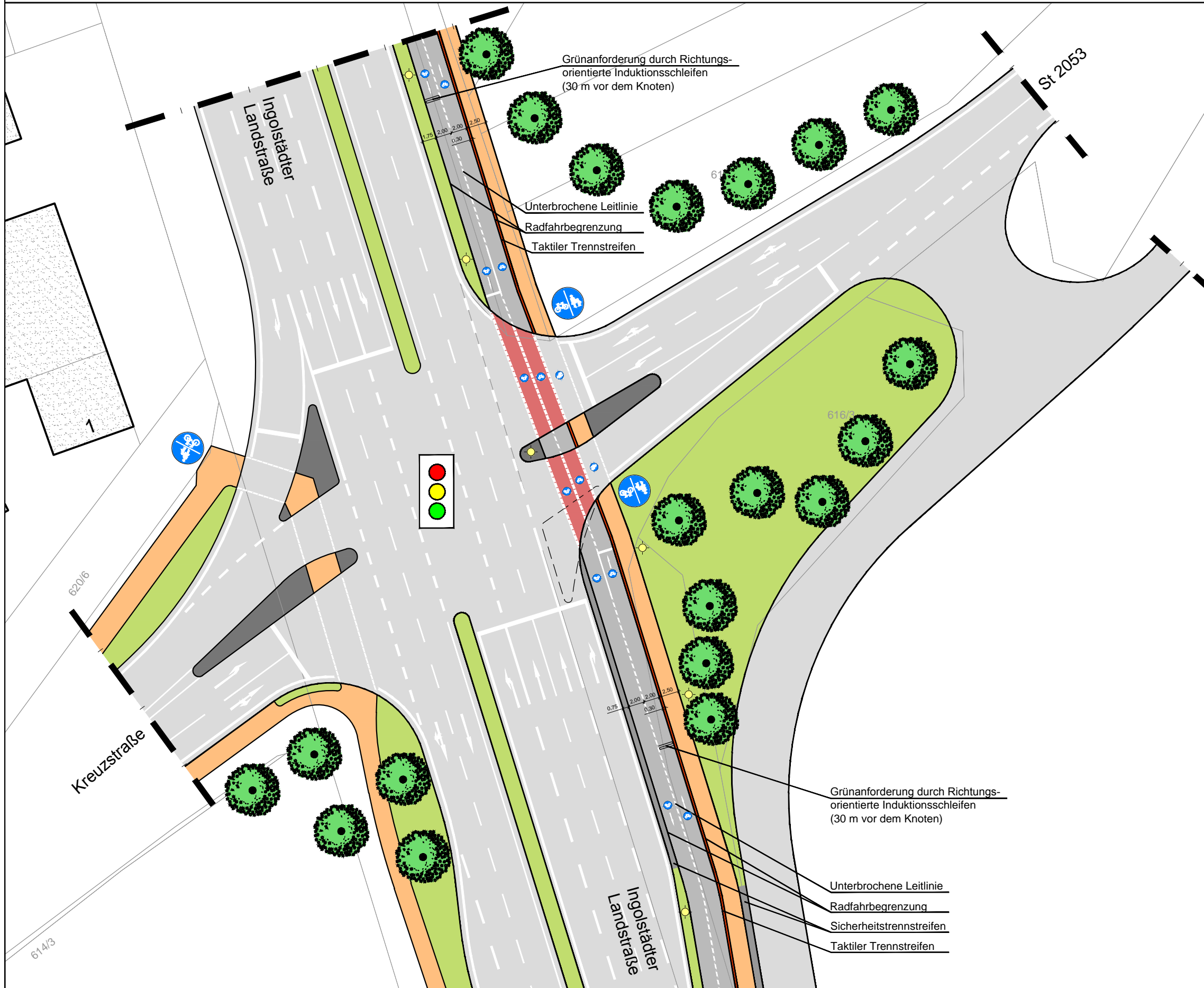
Bestand: unsignalisierter Knoten

Planung: straßenbegleitender RSW -
Bevorrechtigung RSV



Radschnellverbindungen

München - Unterschleißheim/Garching



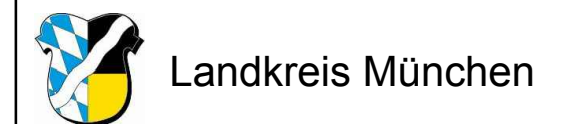
Legende

Flächennutzung

| | |
|-------------------------|--|
| Gebäude | |
| Radschnellverbindung | |
| Kfz-Verkehrsfläche | |
| Pflasterfläche | |
| Fahrbahnsteiler | |
| Fußgängerverkehrsfläche | |
| Grünfläche / Pflanzbeet | |

Sonstiges

| | |
|--|--|
| Fahrradstraße | |
| Getrennter Fuß- und Radweg | |
| Gemeinsamer Fuß- und Radweg | |
| Sonderweg Radfahrer | |
| Halt! Vorfahrt gewähren! | |
| Radverkehr | |
| Radfahrer kreuzen von rechts und links | |
| Lichtsignal geregelter Knotenpunkt | |
| Leuchte | |



Planungsempfehlung

K 16: B 13 / St 2053

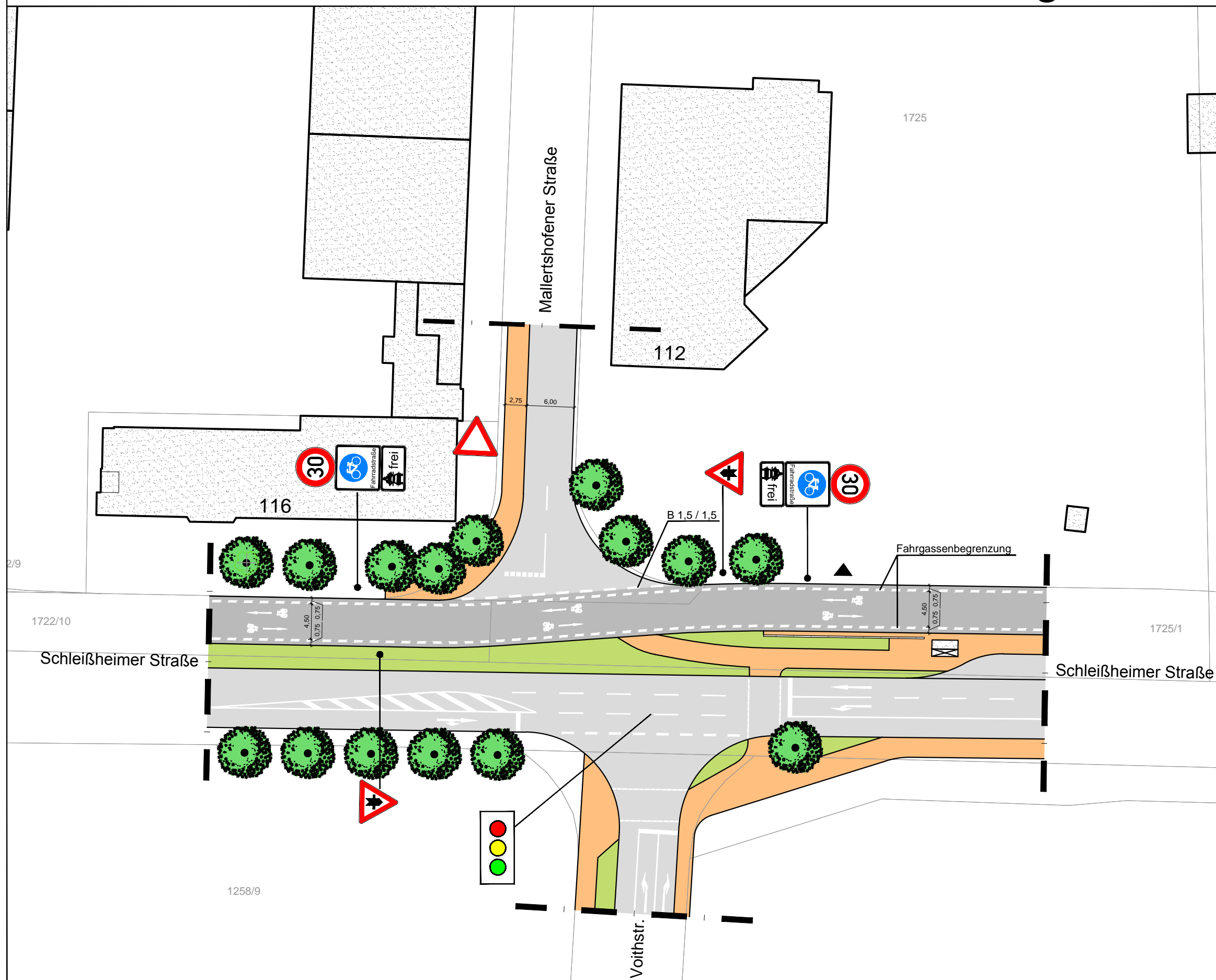
Bestand: lichtsignal geregelter Knoten

Planung: straßenbegleitender RSW -
gleichberechtigte Querungsstelle



Radschnellverbindungen

München - Unterschleißheim/Garching



Legende

Flächennutzung

- Gebäude
- Radschnellverbindung
- Kfz-Verkehrsfläche
- Pflasterfläche
- Fahrbahnleiter
- Fußgängerverkehrsfläche
- Grünfläche / Pflanzbeet

Sonstiges

- Fahrradstraße
- Getrennter Fuß- und Radweg
- Gemeinsamer Fuß- und Radweg
- Sonderweg Radfahrer
- Vorfahrt gewähren!
- Radfahrer kreuzen von rechts und links
- Lichtsignal geregelter Knotenpunkt

Landkreis München

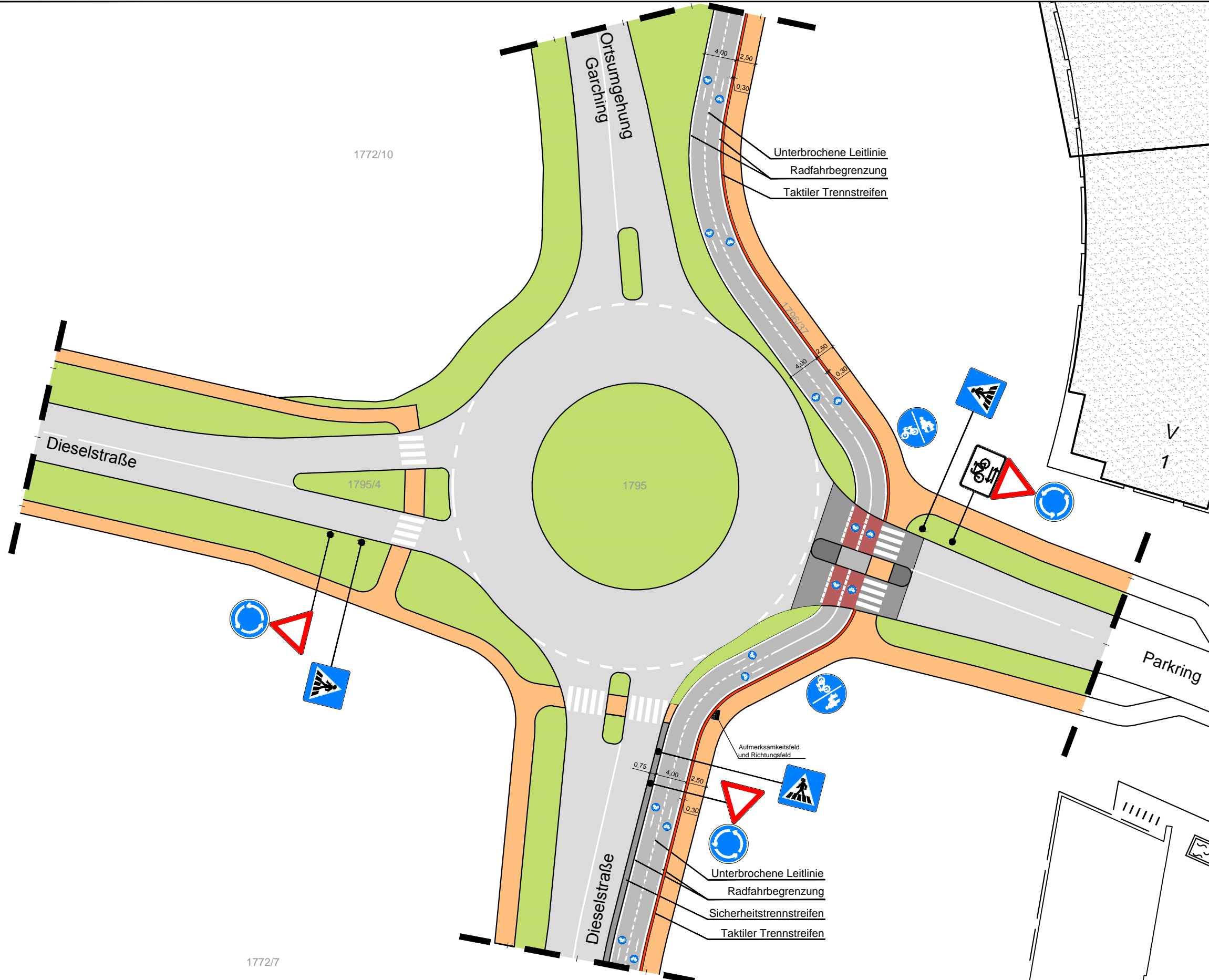
Planungsempfehlung

K 21: Schleißheimer Str. /
Mallerthoferer Str.
Bestand: vorfahrtgeregelter Knoten
Planung: Fahrradstraße -
Bevorrechtigung RSV



Radschnellverbindungen

München - Unterschleißheim/Garching



Legende

Flächennutzung

- Gebäude
- Radschnellverbindung
- Kfz-Verkehrsfläche
- Materialwechsel
- Fahrbahnleiter
- Fußgängerverkehrsfläche
- Grünfläche / Pflanzbeet

Sonstiges

- Fahrradstraße
- Getrennter Fuß- und Radweg
- Gemeinsamer Fuß- und Radweg
- Sonderweg Radfahrer
- Vorfahrt gewähren!
- Radfahrer kreuzen von rechts und links
- Lichtsignal geregelter Knotenpunkt

Landkreis München

Planungsempfehlung
K 26: Dieselstraße / Parkring
 Bestand: Kreisverkehr - Bevorrechtigung Kfz
 Planung: Kreisverkehr - Bevorrechtigung RSV

Maßstab: 1:500
 München, 20.02.2017

STADT- UND VERKEHRS-
 PLANUNGSBÜRO KAULEN
 www.kaulen.de
 TEL.: 089 24218-140 FAX: 089 24218-010
 MÜNCHEN/UNTERSCHLEIßHEIM 80699 München

1772/10

1795/4

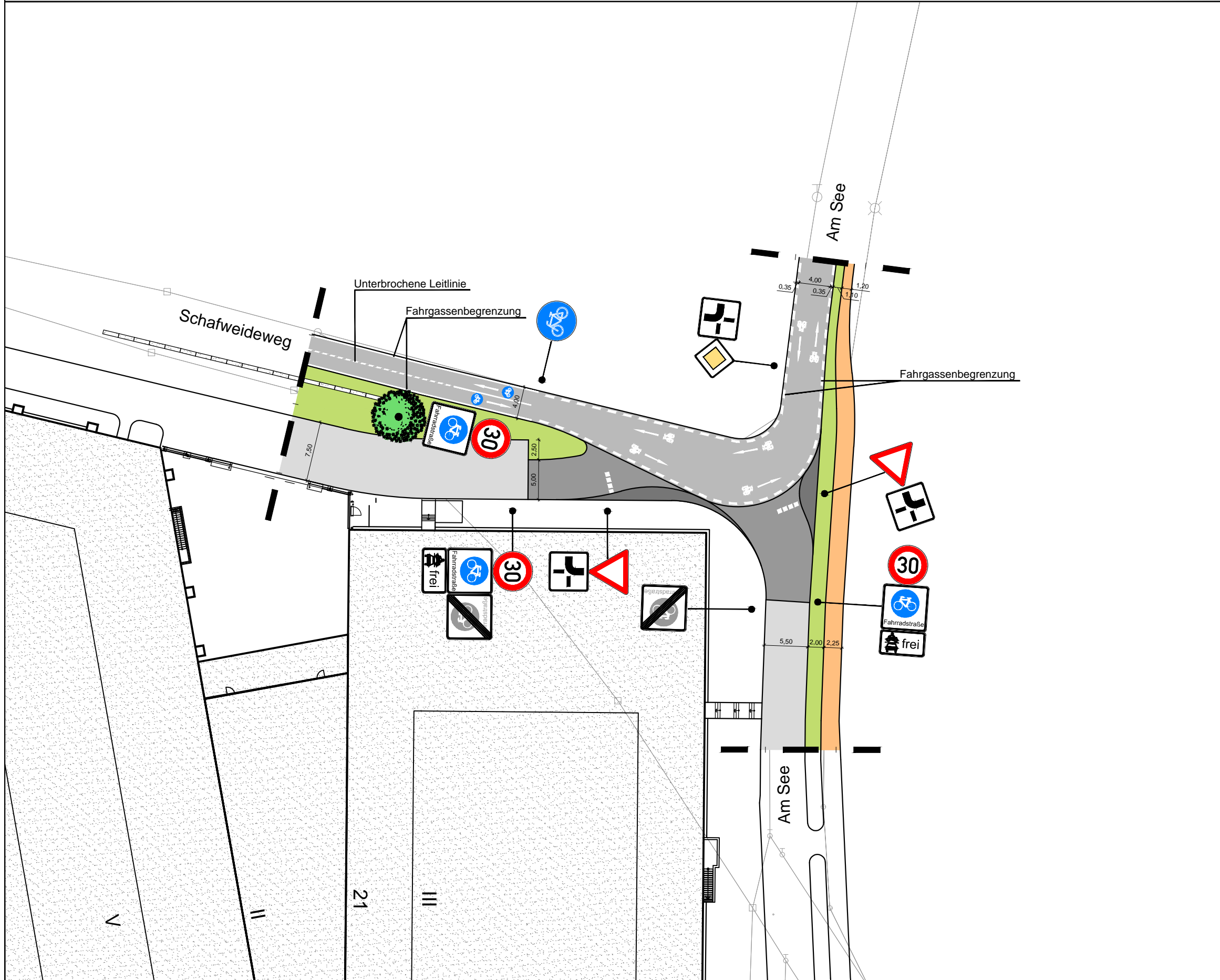
1795

1772/7



Radschnellverbindungen

München - Unterschleißheim/Garching



Legende

Flächennutzung

| | |
|-------------------------|--|
| Gebäude | |
| Radschnellverbindung | |
| Kfz-Verkehrsfläche | |
| Pflasterfläche | |
| Fahrbahnteiler | |
| Fußgängerverkehrsfläche | |
| Grünfläche / Pflanzbeet | |

Sonstiges

| | |
|--|--|
| Fahrradstraße | |
| Getrennter Fuß- und Radweg | |
| Gemeinsamer Fuß- und Radweg | |
| Sonderweg Radfahrer | |
| Vorfahrt gewähren! | |
| Radfahrer kreuzen von rechts und links | |
| Lichtsignal geregelter Knotenpunkt | |

Landkreis München

Planungsempfehlung

K 29: Schafweideweg / Am See

Bestand: vorfahrt geregelter Knoten

Planung: Fahrradstraße -
Bevorrechtigung RSV

Maßstab: 1:500
München, 20.02.2017